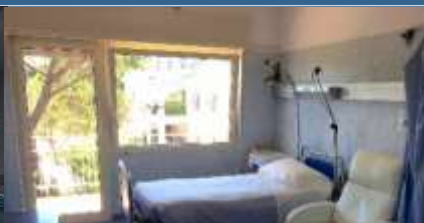


Casa di cura Villa Pia



Carta dei Servizi





## Gentile Ospite,

Nel darLe il benvenuto in questa struttura ci sembra utile fornire alcune indicazioni di carattere generale.

Ci auguriamo che le informazioni riportate in quest'opuscolo possano esserle utili nel periodo del Suo soggiorno nella casa di cura.

Il personale è comunque a sua disposizione per le eventuali informazioni o chiarimenti e non esiti ad interpellarlo in caso di bisogno.

Le assicuriamo l'impegno professionale ed umano dei nostri operatori perchè Lei possa ritornare il più presto possibile ed in buone condizioni nella Sua famiglia e nella società.

Ci adopereremo, in ogni modo, per non farLa sentire in un ambiente estraneo e manifestarLe la nostra solidarietà.

La ringraziamo per averci scelto e Le auguriamo una pronta guarigione.

La Direzione Generale

*Rev. 10.1 2025 settembre 2025*



# Indice Generale

■	2. Presentazione della Casa di Cura “Villa Pia” . . . . .	pag. 4
■	3. Missione . . . . .	“ 5
■	4. Obiettivi . . . . .	“ 5
■	5. Diritti del Paziente . . . . .	“ 6
■	6. Doveri del Paziente . . . . .	“ 7
■	7. Struttura . . . . .	“ 8
■	<b>8. Informazioni sulle modalità di</b>	
	<b>Accesso, Ricovero e Servizi forniti . . . . .</b>	<b>“ 9</b>
●	8.1 Modalità di accesso al Ricovero . . . . .	“ 9
●	8.2 Cosa portare in Casa di Cura . . . . .	“ 10
●	8.3 Il Ricovero ordinario e in Day Surgery . . . . .	“ 10
●	8.4 Comfort e servizi accessori . . . . .	“ 11
●	8.5 Servizio pasti . . . . .	“ 12
●	8.6 Servizio ospitalità (dopo la dimissione). . . . .	“ 12
●	8.7 Servizio di assistenza religiosa	
	Valore e Credo del Paziente . . . . .	“ 12
●	8.8 Attività di degenza . . . . .	“ 13
●	8.9 Colloqui con il medico . . . . .	“ 13
●	8.10 Il consenso informato . . . . .	“ 13
●	8.11 La dimissione . . . . .	“ 14
●	8.12 Richiesta e Ritiro di Certificati di degenza . . . . .	“ 14
●	8.13 La cartella clinica . . . . .	“ 15
●	8.14 Richiesta e Ritiro di Copie di Cartelle Cliniche . . . . .	“ 15

■	<b>9. Le unità funzionali</b> . . . . .	pag.16
●	9.1 Medicina Generale. . . . .	“ 16
●	9.2 Cardiologia. . . . .	“ 19
●	9.3 Chirurgia Generale. . . . .	“ 20
●	9.4 Urologia . . . . .	“ 21
●	9.5 Ginecologia . . . . .	“ 22
●	9.6 Lungodegenza Medica Postacuzie . . . . .	“ 23
●	9.7 Area chirurgica autorizzata . . . . .	“ 24
●	9.8 Centro di PMA. . . . .	“ 24
■	<b>10. Attività ambulatoriale</b> . . . . .	“ 25
●	10.1 Servizio di Emodialisi Ambulatoriale Accreditato . . . . .	“ 25
●	10.2 Laboratorio Analisi e Servizio di Istologia Accreditato. . . . .	“ 26
●	10.3 Servizio di Diagnostica per Immagini- TC e RM - . . . . .	“ 28
●	10.4 Fisiocenter . . . . .	“ 29
●	10.5 Attività Ambulatoriali accreditate e private. . . . .	“ 30
■	<b>11. Trattamento dei dati personali nel rispetto della vigente normativa</b> “	31
■	<b>12. Tutela del paziente.</b> . . . . .	“ 31
●	12.1 Ufficio relazioni con il pubblico . . . . .	“ 31
●	12.2 Gestione dei reclami e dei suggerimenti . . . . .	“ 32
●	12.3 Verifica degli impegni . . . . .	“ 32
■	<b>13. Obiettivi e standard di qualità</b> . . . . .	“ 33
■	<b>14. Orario di visita ai degenti</b> . . . . .	“ 34
■	<b>15. Come raggiungere la struttura</b> . . . . .	“ 35





Il prof. Guido Bottari  
ritratto (1960)



Da sinistra: il Prof. Mario Spadoni,  
il prof. Alexander Fleming, il no-  
stro Prof. Guido Bottari, il Prof.  
Luigi Maccagni.

## Presentazione della Casa Di Cura “Villa Pia”

La Casa di Cura Privata Villa Pia, polispecialistica accreditata è situata al centro di Roma, nel quartiere Monteverde ed è sorta agli inizi degli anni '50 per volontà del Prof. Guido Bottari, libero docente in tisiologia e primario tisiologo presso l'Ospedale Forlanini.

La struttura sanitaria eroga, in regime di ricovero e ambulatoriale, servizi e prestazioni di diagnosi e cura delle malattie che richiedono interventi nelle diverse branche della Medicina Generale, Chirurgia Generale e della Specialistica.

**Autorizzata e accreditata  
per i ricoveri di:**

- Cardiologia (*solo autorizzata*)
- Chirurgia Generale
- Chirurgia Plastica, Chirurgia Vascolare, Ortopedia, Otorinolaringoiatria (*solo autorizzate*)
- Lungodegenza medica post acuzie
- Medicina Generale
- Ginecologia
- Urologia

**Autorizzata e accreditata  
per i servizi ambulatoriali di:**

Emodialisi  
Patologia Clinica e Istopatologia  
Radiologia  
Poliambulatorio specialistico - Centro di Fisioterapia

**Autorizzata per:**

Poliambulatori specialistico  
Centro PMA -Scienza della Riproduzione e  
Natalità  
Servizio di TC- RM



## Missione

La Casa di Cura Villa Pia esercita la propria missione svolgendo attività sanitaria da più di 70 anni nel rispetto della dignità della persona umana ed avendo come obiettivi prioritari la tutela della vita, la promozione della salute, il recupero delle risorse fisiche compromesse, la migliore assistenza ed un ottimo comfort.

Per il raggiungimento di questo fine, tutto il personale, attore fondamentale del processo di qualificazione, è tenuto a comportamenti adeguati che mirano soprattutto al mantenimento di un alto livello professionale, al massimo di trasparenza in sede d'accesso alla struttura ed ai servizi erogati dalla stessa, all'adozione di modelli organizzativi e di soluzioni tecniche che favoriscano lo sviluppo di rapporti umani fra gli operatori e tra loro e i pazienti.

Per questo si organizzano frequenti corsi di formazione e aggiornamento per motivare il personale sia al lavoro di equipe, sia al senso di corresponsabilità, che alla relazione con il paziente, il cui benessere è al centro del sistema della Casa di Cura.

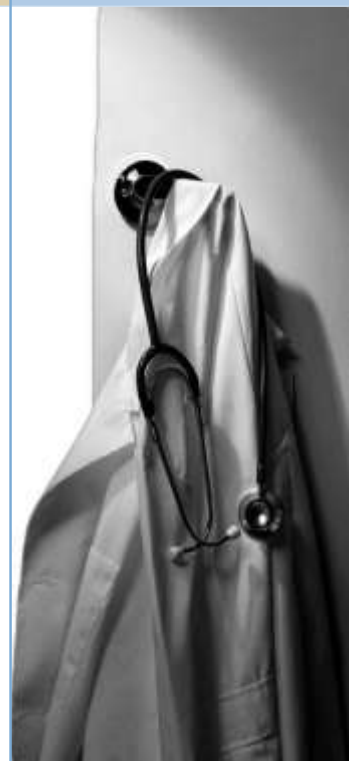
## Obiettivi

La Casa di Cura si propone come una moderna struttura ospedaliera nella quale sono esercitate discipline mediche, chirurgiche e riabilitative supportate da moderne tecnologie medicali.

Essa esercita una funzione complementare nel panorama sanitario laziale, ricco di qualificate realtà pubbliche e private, offrendo servizi capaci di realizzare una sintesi tra professionalità, tecnologia e comfort alberghiero in grado di consentire l'erogazione di prestazioni sanitarie di alto livello nei tempi previsti dal protocollo sanitario regionale.

La struttura vuole essere un punto di riferimento per il territorio e per i Medici di Medicina Generale, al fine di partecipare alla riduzione delle liste di attesa e offrire un servizio sanitario in grado di soddisfare le esigenze dei cittadini.

La struttura si propone, inoltre, di accompagnare le attività assistenziali con iniziative didattiche di aggiornamento del personale e con attività di ricerca in collaborazione con istituzioni regionali e italiane.



“Al fine di garantire il rispetto dei valori e il credo religioso del paziente, la struttura è disponibile a creare dei percorsi specifici.”



## Diritti del Paziente

Il paziente ha diritto a:

- *Essere assistito e curato con premura ed attenzione*, nel rispetto della dignità umana e delle proprie convinzioni filosofiche e religiose.
- *ottenere* dalla struttura sanitaria *informazioni relative alle prestazioni erogate dalla stessa, alle modalità d'accesso alle stesse*.
- poter identificare immediatamente le persone che lo hanno in cura.
- essere *informato in modo completo e comprensibile in merito alla diagnosi della malattia*, alla terapia proposta e alla relativa prognosi.
- *ricevere le notizie* che gli permettano di esprimere un *consenso effettivamente informato* prima di essere sottoposto a terapie o interventi, salvo i casi di urgenza nei quali il ritardo possa comportare pericolo per la salute. Dette informazioni debbono concernere anche i possibili rischi o disagi conseguenti al trattamento.
- *Ove il sanitario raggiunga il motivato convincimento dell'inopportunità di un'informazione diretta, la stessa dovrà essere fornita, salvo espresso diniego del paziente, ai familiari a ciò legittimati*.
- essere informato sulla *possibilità di indagini e trattamenti alternativi, anche se eseguibili in altre strutture*.
- *Ove il paziente non sia in grado di determinarsi autonomamente le stesse informazioni dovranno essere fornite alle persone che ne hanno diritto*.
- ottenere che i dati relativi alla propria malattia ed ogni altra circostanza che lo riguardi, rimangano segreti.
- proporre reclami che debbono essere sollecitamente esaminati, ed essere tempestivamente informato sull'esito degli stessi.

## Doveri del Paziente

Il cittadino - paziente - quando accede alla Casa di Cura è invitato a:

- *Avere un comportamento responsabile in ogni momento*, nel rispetto dei diritti degli altri malati e del personale e del decoro della struttura sanitaria; evitando qualsiasi comportamento che possa creare situazioni di disturbo o disagio agli altri degenti (rumore, luci accese, radioline con volume alto, ecc.) o di rischio per lui e per la struttura (non fumare).
- *Stabilire un rapporto di fiducia, di rispetto* e collaborazione con il personale medico, infermieristico, tecnico, fornendo tutte le informazioni necessarie sul proprio stato di salute; presupposto indispensabile per l'impostazione di un corretto e rapido programma terapeutico e assistenziale.
- *Informare tempestivamente* i sanitari sulla propria intenzione di rinunciare, secondo la propria volontà, a cure e prestazioni sanitarie programmate affinché possano essere evitati sprechi di tempo e risorse.
- *A mantenere ordinato* il suo spazio riponendo nell'apposito comodino e armadi i suoi oggetti personali.
- Per motivi igienico-sanitari e per il rispetto degli altri degenti presenti nella stanza è *opportuno*:
  - evitare l'*affollamento* intorno al letto;
  - tenere *chiusa* la porta della propria stanza;
  - mantenere in *ordine il bagno* nel rispetto del vicino di letto;
  - non tenere *piante e fiori* nelle stanze, in quanto sono veicoli di infezione;
  - non mangiare *cibi e bevande* portati da casa: la dieta che la Casa di Cura fornisce è un aspetto della cura;
  - non *allontanarsi dalla stanza* a meno che non gli venga espressamente richiesto dalla caposala durante la visita medica, per l'esecuzione di esami diagnostici;
  - allontanarsi dalla stanza di degenza esclusivamente con una *vestaglia*.



**Inoltre è vietato:**

- *uscire* dalla Casa di Cura durante il periodo del ricovero;
- *fumare* all'interno e sui terrazzi della struttura sanitaria: questo per disposizione di legge (L. 584 del 1985 art. 1) e soprattutto per il rispetto della salute propria e degli altri pazienti;
- l'accesso ai reparti *ai minori di dodici anni*, per motivi di sicurezza igienico-sanitaria nei confronti dei bambini.

**Pazienti e visitatori sono tenuti:**

- al *rispetto* degli *ambienti*, delle attrezzature e degli arredi che si trovano all'interno della struttura ritenendo gli stessi patrimonio di tutti e quindi anche propri;
- al *rispetto degli orari delle visite* stabiliti dalla Direzione sanitaria, al fine di permettere lo svolgimento della normale attività assistenziale terapeutica e favorire la quiete ed il riposo degli altri pazienti.

■ Il personale sanitario, per quanto di competenza, è tenuto a far rispettare le norme enunciate per il buon andamento della Struttura.

## 7. Struttura

La Casa di Cura Villa Pia si compone di tre edifici collegati ed uno annesso:

- Ingresso
- Centralino
- Bar
- Accettazioni
- Ambulatori
- Serv. Chir. AMbulatoriale
- Emodialisi A e B
- Chirurgia Generale
- Urologia
- Medicina Generale
- Uffici Direzionali
- Servizi Comuni

EDIFICIO A/ B

- Direzione Sanitaria
- Diagnostica per Immagini
- Cappella
- Camera Mortuaria
- Ginecologia/ Ortop. / Ch. Plast. /
- Otorinolaringoiatria/ Ch. Vasc.
- PMA -Centro di Riprod. e Natalità
- Chirurgia Generale/ Urologia
- Blocco Operatorio
- Lungodegenza Post-acuzie
- Medicina generale/ Cardiologia

EDIFICIO A/ B



Edificio B

Edificio C/D

Annesso D

EDIFICIO D/ C

- Poliamb. Spec.
- Laboratorio Analisi
- Chimica Clinica
- Ematologia e Coagulazione
- Microbiologia/ Immunologia
- Citoistologia
- Bloccco Oper. D

ANNESNO D

Villa Pia Fisiocenter - Fisioterapia  
Riabilitazione - Palestra -



## 8. Informazioni sulle modalità di Accesso Ricovero e Servizi forniti

### 8.1 Modalità di accesso al Ricovero

Il paziente può richiedere l'accesso alle prestazioni sanitarie in regime di ricovero in SSN per le specialità accreditate, nei limiti della normativa vigente in materia, e secondo le modalità di seguito riportate.

Il paziente può accedere alle prestazioni di ricovero per le varie specialità autorizzate in regime privato o assicurato.

*Dove recarsi:*

#### 1) Ufficio Accettazione e Ricoveri (Piano Terra):

Orario:	Dal Lunedì al Venerdì 7:30 - 20:00	fino alle 18:00 (pz. Prov. da Osp.)
	Sabato 7:30 - 13:00	
	Domenica 8:00-14:00	<i>esclusi festivi</i>

Tel. 06/5390272 • fax.06/58230908  
e-mail: [accettazione@clinicavillapia.it](mailto:accettazione@clinicavillapia.it)

#### 2) Ufficio Accettazione ambulatoriali - Medical Center

Orario:	Dal Lunedì al venerdì 7:30 - 20:00	
	Sabato 7:30 - 13:00	<i>esclusi Domenica e festivi</i>

Tel. 06/5390220 -06/5390290  
e-mail: [medicalcenter@clinicavillapia.it](mailto:medicalcenter@clinicavillapia.it); [callcenter@clinicavillapia.it](mailto:callcenter@clinicavillapia.it)

*Documentazione da portare (obbligatorialmente al momento del ricovero):*

- Richiesta di ricovero del medico di MG o dello specialista
- Documento di identità in corso di validità (carta di identità, patente, passaporto)
- Tessera sanitaria in corso di validità
- I pazienti extracomunitari devono esibire il tesserino per gli stranieri temporaneamente presenti (STP)

**Si raccomanda di fornire un recapito telefonico di una persona di fiducia.**





## 8.2 Cosa portare in Casa di Cura

- Soltanto effetti personali strettamente necessari.
- Pigiama o camicie da notte, pantofole, vestaglia, articoli per l'igiene personale, asciugamani, con adeguati cambi secondo la malattia da curare o dell'intervento da effettuare.
- Esami e accertamenti diagnostici già eseguiti ed eventuali cartelle cliniche di ricoveri precedenti presso altre strutture, da consegnare al Coordinatore infermieristico.

La Direzione non si assume alcuna responsabilità per denaro e valori di proprietà dei pazienti.

È importante comunicare ai medici notizie relative ai farmaci che si prendono abitualmente, possibili allergie e qualsiasi altra informazione si ritenga utile al fine di una pronta ed efficace definizione del programma terapeutico.

## 8.3 Il Ricovero ordinario e in Day Surgery

Il percorso di **Ricovero** avverrà a seguito di:

- Visita specialistica ambulatoriale da effettuarsi presso la Casa di Cura con impegnativa del proprio medico curante.
- Visita specialistica privata, entrambe su prenotazione al CUP-Medical Center.
- Trasferimento da altro ospedale, previa valutazione del medico di guardia riguardo all'appropriatezza assistenziale.

A seguito della visita specialistica, il medico valuterà la necessità di proseguire l'iter con intervento / ricovero. In tale evenienza, il medico rilascerà un modulo da presentare in **Accettazione**, per avviare il percorso di ricovero con l'indicazione del tipo di Regime Assistenziale più opportuno (Ricovero Ordinario, Day Hospital, Day



Surgery, APA, PAC) e le date previste per:

- il 1° Accesso di Preospedalizzazione (Ricovero ordinario) /D.S./APA: per eventuali esami, e la visita preanestesiologica
  - il 2° Accesso D.S./APA/Ricovero: giorno dell'intervento o del ricovero nel reparto di degenza.
- Nelle date fissate il paziente, con la *Documentazione richiesta*, si recherà in **Accettazione**, dove, dopo aver eseguito le pratiche amministrative, sarà accompagnato al Reparto o ai Servizi Ambulatoriali per ricevere le prestazioni sanitarie.
- I pazienti dovranno presentarsi in **Accettazione** ai seguenti orari:
- alle 7:30 per il 1° Accesso in D.S., le preospedalizzazioni e gli APA,
  - dopo le 12 per i Ricoveri Ordinari.
  - alle ore **6:45 il giorno dell'intervento**

#### 8.4 Comfort e servizi accessori

Per garantire un servizio assistenziale di qualità le stanze di degenza sono dotate di aria condizionata, di accesso a balconi e ampi terrazzi.

I pazienti possono usufruire, su richiesta e previo deposito cauzionale, di una serie di *servizi alberghieri accessori a pagamento*:

- Camera singola
- Camera singola con letto o poltrona-letto per accompagnatore
- Telefono
- Televisore e WiFi
- Kit cortesia

Sono, inoltre, attivi presso la Casa di Cura i seguenti *servizi a pagamento*:

- ristoro-bar, aperto dalle ore 7.00 alle ore 18.00 e dalle ore 7.00 alle ore 13.00 nei giorni festivi
- vendita giornali e riviste, presso il bar
- un servizio barbiere, parrucchiere e podologo previo appuntamento
- servizio "ospitalità"- nel caso di permanenza oltre orario di dimissione
- servizio pasti per accompagnatori



In caso di rinuncia o rinvio dell'intervento per libera scelta del paziente, le indagini diagnostiche e le visite specialistiche effettuate nel I Accesso o in Preospedalizzazione, saranno fatturate al paziente come prestazioni ambulatoriali secondo le tariffe per privati.





## 8.5 Servizio pasti

I pasti sono preparati giornalmente dalla **Cucina interna**, secondo la carta dei menù, da personale specializzato, coordinati dal **Cuoco** e nel massimo rispetto della normativa vigente. Il menù di base, studiato da personale specializzato, viene modificato dal medico curante in relazione alla patologia del paziente.

È vietato l'uso di bibite, bevande alcoliche e **alimenti portati da parenti o visitatori**. **I pasti vengono serviti al seguente orario:**

prima colazione	ore 08.00 c.a.
pranzo	ore 12.30 c.a.
cena	ore 18.30 c.a.

Su specifica richiesta il menù potrà essere rivisto in considerazione del Credo religioso del paziente.

## 8.6 Servizio ospitalità (dopo la dimissione)

La Casa di Cura ha istituito un Servizio di Ospitalità a pagamento che consente ai signori pazienti in regime di SSN di attendere i loro cari usufruendo del comfort alberghiero e del pasto oltre l'orario di dimissione (vedi punto **8.11**) dalle 11.30, fino alle ore 18.00.

Il pagamento del Servizio va effettuato in Accettazione entro le 11.30 del giorno di dimissione.

## 8.7 Servizio di assistenza religiosa- Valore e credo del paziente

La Casa di Cura assicura l'assistenza religiosa attraverso **la presenza di un Cappellano** tutti i giorni e di una cappella consacrata sempre aperta per i momenti di riflessione dei pazienti e parenti o amici degli stessi.

La Messa viene celebrata tutti i giorni.

Il cittadino di confessione religiosa non cattolica, a sua richiesta potrà essere assistito dai propri ministri di culto.



## 8.8 Attività di degenza

La Casa di Cura si impegna a fornire al paziente ricoverato sempre più elevati livelli di assistenza sanitaria e soggiorno:

- affidando il malato ad una equipe di medici specialisti di alta professionalità, esperienza e affidabilità,
- accelerando i tempi di attesa per l'esecuzione degli accertamenti, garantendo servizi di comfort alberghiero.

I **medici** nel corso della visita in reparto stabiliscono la terapia, la dieta e gli accertamenti clinici da eseguirsi per ogni paziente.

La **Coordinatrice inferm.** veglia sulla qualità dell'assistenza infermieristica, organizza gli esami e le consulenze e controlla la regolare somministrazione della terapia.

Gli **infermieri** sono preposti all'assistenza diretta del malato, somministrano la terapia, provvedono alla corretta distribuzione del vitto e aiutano i pazienti non autosufficienti ad assumere i farmaci.

Il **personale ausiliario** provvede a mantenere gli ambienti di reparto puliti, in ordine e funzionali, distribuisce e ritira il vitto e supporta il personale sanitario nelle attività di reparto per quanto di sua competenza.

Il **personale di riabilitazione** partecipa alla cura del malato con apposita terapia.

## 8.9 Colloqui con il medico

Il personale medico delle unità di degenza riceve i familiari dei pazienti dopo la visita di reparto, nei giorni ed orari stabiliti. Il paziente viene regolarmente informato sul suo stato di salute, sui possibili interventi assistenziali, sul decorso clinico. Il paziente può delegare una persona di fiducia per la raccolta delle suddette informazioni. Il Coordinatore inferm. potrà fornire indicazioni precise in merito.

## 8.10 Il consenso informato

Il cittadino ha diritto di essere informato in modo chiaro e completo su esami, cure ed eventuali interventi chirurgici cui sarà sottoposto. L'acquisizione del consenso generale alle cure e del consenso specifico per ogni singolo trattamento avviene nel rispetto delle indicazioni fornite dal DOCUMENTO DI INDIRIZZO SUL CONSENSO INFORMATO adottato dal CRRC della Regione Lazio.

Il consenso informato sulle condizioni di salute e sui trattamenti da intraprendere è obbligatorio per tutti i pazienti e per tutte le indagini invasive e operative che comportano un sia pur minimo rischio e per le trasfusioni di sangue o suoi derivati.





### 8.11 La dimissione

Le dimissioni sono comunicate, di norma, il giorno precedente e avvengono solitamente tutte le mattine dopo la visita medica ed entro le ore **11.30**.

Al momento della dimissione al paziente verrà rilasciato un  **foglio di dimissione** nel quale saranno riportati:

- gli accertamenti clinici,
- la terapia,
- Valutazione stato lesioni da pressione
- la descrizione di eventuali interventi chirurgici,
- altre informazioni relative alla degenza,
- la terapia da eseguire a domicilio,
- indicazioni per effettuare eventuali controlli o medicazioni ambulatoriali.

*Prima di lasciare il reparto di degenza il paziente o, in caso di sua impossibilità, un suo accompagnatore deve passare in **Accettazione** per adempiere alle pratiche amministrative di dimissione.*

*Al momento della dimissione il paziente è cortesemente invitato a compilare una scheda anonima, questionario che gli sarà stata consegnata dal personale infermieristico, dove potrà esprimere i **suoi giudizi sulla qualità dei servizi di cui ha usufruito**.*

*Questo consentirà alla struttura di crescere e di soddisfare al meglio le esigenze di tutti i pazienti.*

*La Casa di Cura Villa Pia promuove collegamenti funzionali con le reti assistenziali e i servizi territoriali socio - sanitari così da garantire la continuità assistenziale del percorso di cura del paziente anche dopo la dimissione.*

### 8.12 Richiesta e Ritiro di Certificati di degenza

A pagamento, possono essere richiesti e ritirati subito presso l'**Ufficio Accettazione e Dimissione** dal diretto interessato o da persona da questi autorizzata, munita di delega in carta semplice e documento originale del delegante e del delegato.



### 8.13 La cartella clinica

Al momento del ricovero, sia esso ordinario che diurno o nei nuovi regimi assistenziali APA e PAC, sarà aperta una cartella clinica per ciascun malato.

In essa saranno annotate e raccolte informazioni relative a:

- le condizioni di salute e anamnestiche del malato,
- gli accertamenti,
- la terapia praticata,
- eventuali aggiornamenti,
- referti clinici e istologici,
- interventi chirurgici,
- terapia anestesiológica,
- informative ricevute con i relativi consensi.

### 8.14 Richiesta e Ritiro di Copie di Cartelle Cliniche

La richiesta della copia della cartella clinica, debitamente firmata dal medico operatore e dal direttore sanitario, *può essere effettuata solo dopo la dimissione presso l'Ufficio Accettazione e Dimissione*; le modalità e i tempi di consegna della copia della cartella clinica variano a seconda della scelta da Lei effettuata, nel rispetto della normativa vigente.

---

Il ritiro della copia della cartella clinica avviene presso la Direzione Sanitaria, *presentando la ricevuta della richiesta e un documento di identità.*

Nel caso in cui *colui che ritira non sia il diretto interessato*, questi dovrà essere munito della ricevuta della richiesta, di delega con copia del documento del paziente e di un proprio documento di identità;

*La copia della cartella clinica sarà conservata entro massimo 60 gg da quando disponibile, trascorso il termine sarà eliminata in conformità con la normativa sulla Privacy;*

La Casa di Cura rimarrà depositaria del documento originale che potrà nuovamente essere richiesto in copia dietro pagamento.



## 9. Le unità funzionali

### 9.1 Medicina Generale

Telefono: 06/53902

e-mail: [medicina@clinicavillapia.it](mailto:medicina@clinicavillapia.it)

Attività in regime di ricovero ordinario, day hospital, ambulatoriale

#### Principali patologie trattate:

##### ■ Malattie a carico dell'apparato respiratorio

Bronchite cronica ostruttiva  
Malattia broncopolmonare cronica  
Asma bronchiale  
Polmonite  
Pleurite e versamento pleurico  
Neoplasie

##### ■ Malattie dell'apparato cardiovascolare

Iperensione arteriosa  
Cardiopatía ipertensiva  
Cardiopatía ischemica  
Aritmie cardiache  
Flebotrombosi

##### ■ Malattie dell'apparato digerente, fegato e vie biliari

Malattia da reflusso gastro-esofageo  
Malattia peptica  
(erosione ed ulcere esofagee, gastriche e duodenale)  
Malattie infiammatorie dell'intestino  
(morbo di Crohn, colite ulcerativa, proctite...)  
Malattie funzionali dell'intestino  
(colon irritabile, gastropatie e colopatie funzionali...)  
Patologia emorroidaria  
Epatopatia croniche ed acute  
(cirrosi, epatiti, calcolosi, ...)  
Neoplasie



#### ■ **Malattie del sistema nervoso**

Vasculopatia cerebrale acute

(ictus, attacchi ischemici transitori, ...)

Patologie cerebrali croniche e degenerative (Parkinsonismo, ...)

Alcune forme di patologie dei nervi periferici

Sincope

#### ■ **Malattie endocrine e del metabolismo**

Diabete Mellito

Obesità

Gotta

Patologie della tiroide

#### ■ **Malattie Reumatiche ed immunoreumatiche**

Lupus eritematoso

Artrite reumatoide

Vasculite (Churg-Strauss, malattia di Wegener, ...)

Sclerodermia

Miopatie

Varie forme di artropatia degenerativa

#### ■ **Malattie renali**

Alterazioni dell'equilibrio idro-elettrolitico ed acido-base

Calcolosi dell'apparato urinario

Infezioni delle vie urinarie e pielonefrite

Insufficienza renale acuta e renale cronica





### ■ Malattie Allergiche

Reazioni avverse ai farmaci  
Allergie alimentari  
Allergie al veleno degli insetti e immunoterapia specifica  
Allergie respiratorie (rinite, congiuntivite, asma)  
Orticaria  
Dermatite allergica da contatto  
Anafilassi sistemica

### Day hospital Medico per:

Reazioni avverse ai farmaci (in regime privato)  
Allergia al veleno di insetti e immunoterapia specifica (in regime privato)

### Attività ambulatoriale in accreditata e privati - PAC (Pacchetti Ambulatoriali

#### Complessi)

Visita di medicina interna  
PAC diagnostico per l'Iperensione  
PAC diagnostico per l'Anemia  
PAC diagnostico per il Nodulo Tiroideo  
PAC diagnostico per la perdita transitoria di coscienza  
PAC per il diabete neodiagnosticato e non complicato  
PAC per la broncopatia cronica ostruttiva con/senza insufficienza respiratoria  
PAC per l'asma bronchiale  
PAC per la gestione dello scompenso cardiaco  
PAC obesità  
PAC sindrome metabolica  
Pac dei disturbi dell'alimentazione



## 9.2 Cardiologia (regime privato)

Telefono 06/53902

e-mail: [cardiologia@clinicavillapia.it](mailto:cardiologia@clinicavillapia.it)

Attività in regime di ricovero ordinario, ambulatoriale

### Principali patologie trattate:

Cardiomiopatie

Cardiopatía ischemica

Cardiopatía valvolare

Insufficienza cardiaca

Iipertensione arteriosa

Disturbi del ritmo (bradicardia, tachicardia, fibrillazione etc.)

**Elettrostimolazione** (esecuzione di impianti, sostituzione e follow-up di pacemaker)

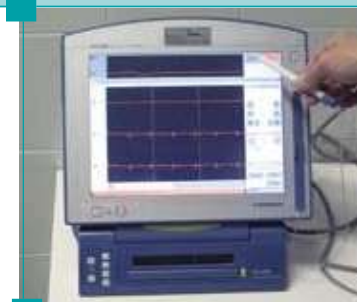
### Attività ambulatoriale in accreditamento

Visita cardiologica

E.C.G.

### Attività ambulatoriale privata

E.C.G., E.C.G. da sforzo, E.C.G. dinamico delle 24 ore, monitoraggio ambulatorio della pressione arteriosa, Ecocardiografia.





### 9.3 Chirurgia Generale

Telefono 06/53902

e-mail: [chirurgia@clinicavillapia.it](mailto:chirurgia@clinicavillapia.it)

Attività in regime di ricovero ordinario, day surgery, ambulatoriale (APA).

#### ■ Principali interventi eseguiti:

- chirurgia endoscopica e laparoscopica
- chirurgia oncologica
- chirurgia del tubo digerente, dall'esofago all'ano, per patologie benigne e maligne
- chirurgia endocrina (tiroide, surreni)
- chirurgia epato-pancreatica e delle vie biliari
- chirurgia colon-proctologica
- chirurgia ad indirizzo vascolare
- chirurgia della mammella
- chirurgia addominale
- chirurgia dell'obesità

#### ■ Attività ambulatoriale in accreditamento - APA (Accorpamenti Prestazioni Ambulatoriali)

- Visita chirurgica
- Tunnel carpale
- Asportazione lesione cute per patologie benigne
- Asportazione lesione cute per estese o neoplastiche
- Ministripping vene
- Asportazione Emorroidi

#### ■ Attività ambulatoriale privata

- Servizio di Colonproctologia e Riabilitazione del pavimento pelvico
- Endoscopia diagnostica

#### ■ Servizio di Anestesiologia e Rianimazione

*La Casa di Cura Villa Pia è sede distaccata della Scuola di Specializzazione di Chirurgia Generale dell'Università Tor Vergata di Roma per lo svolgimento delle attività e prestazioni necessarie per la formazione specialistica degli specializzandi.*

**L'equipe di anestesiologia copre il servizio 24 ore su 24 rispondendo alle necessità del blocco operatorio e alle richieste degli altri reparti di degenza e servizi ambulatoriali.**



## 9.4 Urologia

Telefono 06/53902

e-mail: [urologia@clinicavillapia.it](mailto:urologia@clinicavillapia.it)

Attività in regime di ricovero ordinario, day hospital, ambulatoriale(APA).

### ■ Principali interventi eseguiti:

Interventi tradizionali della specialità: adenomectomia prostatica transvescicale, Resezione endoscopica della prostata

Interventi per patologie neoplastiche del rene, della prostata e delle vie escrettrici  
Chirurgia demolitiva vescicale in cui sono poste in atto tecniche ricostruttive con Serbatoio continente

Interventi di chirurgia ricostruttiva dei genitali esterni e della patologia uretrale

Interventi videoendoscopici e laserchirurgia

Treatmento della calcolosi urinaria mediante litotritore

Diagnosi e trattamento dell'infertilità maschile

Treatmenti riabilitativi del piano perianale

### ■ Attività ambulatoriale in accreditamento - APA (Accorpamenti Prestazioni Ambulatoriali)

Visita urologica

Circoncisione terapeutica

### ■ Attività ambulatoriale privata

Visita specialistica urologica e andrologica

Cateterismo uretrale e vescicole

Dilatazione uretrale progressiva

Riduzione incruenta parafimosi

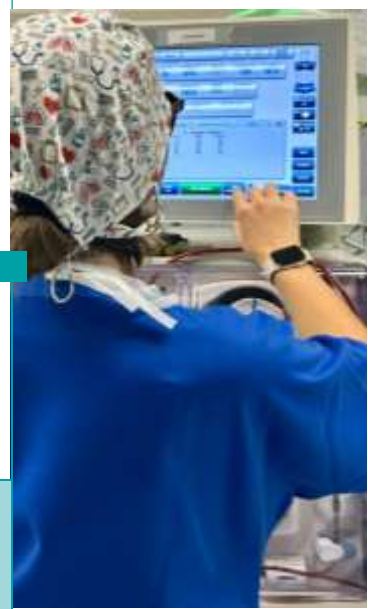
Urodinamica, Uroflussometria

Cistouretrografia retrograda e minzionale,

Urografia endovenosa,

Rx diretta apparato urinario

Ecografia prostatica, vescicale, peniena, scrotale



## 9.5 Ginecologia

Telefono 06/53902

e-mail: [ginecologia@clinicavillapia.it](mailto:ginecologia@clinicavillapia.it)

Attività in regime di ricovero ordinario, day hospital, ambulatoriale

### Principali interventi ginecologici:

- **Chirurgia endoscopica e laparoscopica ginecologica**  
laparoscopia ed isteroscopia diagnostica ed operativa per patologia ginecologica benigna  
Isteroscopia diagnostica  
Isteroscopia operativa  
Laparoscopia diagnostica  
Laparoscopia operativa
- **Chirurgia vaginale**  
prolasso genito urinario ed incontinenza urinaria  
Interventi per prolasso genitale e incontinenza urinaria (colpoisterectomia, plastica vaginale, colpo sospensione sec. burch, TVT, TOT, IVS ...)
- **Chirurgia ginecologica e oncologica per via addominale**  
Minilaparotomia, Isterectomia, miomectomia multipla
- **Sterilizzazione tubarica volontaria (solo in regime privato):**  
Applicazione delle clips di Hulka o resezione di segmento tubarico. Mediante la tecnica endoscopica sopra descritta è possibile chiudere o sezionare le tube, in modo da interrompere l'attività riproduttiva
- **Embolizzazione dei fibromi uterini**





## 9.6 Lungodegenza Medica Postacuzie

Telefono 06/53902146 -06/5390286  
e-mail: [lungodegenza@clinicavillapia.it](mailto:lungodegenza@clinicavillapia.it)

### Attività clinica e terapeutica

Nel Reparto vengono trattati pazienti provenienti da Unità Operative Ospedaliere per Acuti (Pronto Soccorso, Cardiologia, Medicina, Chirurgia Generale, Urologia e Ortopedia, Pneumologia...). Tali pazienti vengono seguiti nella fase di convalescenza con adeguate terapie mediche ed eventuale ulteriore diagnostica.

La Regione Lazio prevede una permanenza nel reparto per un massimo di 60 giorni, periodo entro il quale è prevista la cura e la dimissione del paziente. L'eventuale permanenza nel reparto oltre il 60° giorno, di pazienti dichiarati dimissibili dall'ASL e dal primario, non è coperta dal SSR, pertanto deve essere pagata interamente dal paziente.

Nei casi in cui, per motivi personali o familiari, il paziente non possa fare ritorno al suo domicilio, è necessario che i parenti facciano per tempo domanda alla ASL di appartenenza per l'eventuale inserimento nelle liste di attesa per RSA o Lungodegenza.

### Principali patologie trattate:

- Malattie a carico dell'apparato respiratorio
- Malattie dell'apparato cardiovascolare
- Malattie dell'apparato digerente e del ricambio Epatopatie, gastroduodenopatie, colonpatie Diabete mellito
- Malattie del sistema nervoso
- Malattie metaboliche
- Diabete Mellito
- Malattie da prolungato allettamento



## 9.7 Area chirurgica autorizzata

- **Chirurgia Plastica e ricostruttiva**
- **Chirurgia Vascolare**
- **Otorinolaringoiatria**
- **Ortopedia e Traumatologia**

Telefono 06/53902

e-mail: [chirurgia@clinicavillapia.it](mailto:chirurgia@clinicavillapia.it)

La Casa di Cura Villa Pia eroga prestazioni sanitarie nelle specialità chirurgiche autorizzate sopra riportate in regime privato e assicurato (a pagamento in accordo con fondi sanitari integrativi, assicurazioni sanitarie, enti e casse mutue).

## 9.8 Centro PMA

Telefono 06/53902

e-mail: [riproduzione.natalita@clinicavillapia.it](mailto:riproduzione.natalita@clinicavillapia.it)

La Casa di Cura Villa Pia ha istituito un Centro di Procreazione Medicalmente Assistita di 3° Livello per la diagnosi e cura dell'infertilità costituito da uno staff multidisciplinare di elevato livello professionale in grado di garantire l'applicazione delle più moderne tecniche di riproduzione assistita (FIVET e ICSI).

## 10. Attività ambulatoriale

### 10.1 Servizio di Emodialisi Ambulatoriale Accreditato

Il reparto di emodialisi è suddiviso in **due centri** (centro A e centro B) per complessivi 34 posti di dialisi. Il reparto è attivo mattina e pomeriggio per sei giorni settimanali (domenica esclusa).

#### Centro **A**

e-mail: [dialisia@clinicavillapia.it](mailto:dialisia@clinicavillapia.it)

Telefono: 06/5390264

#### Centro **B**

e-mail: [dialisib@clinicavillapia.it](mailto:dialisib@clinicavillapia.it)

Telefono: 06/5390264

I locali, ristrutturati secondo le rigorose normative vigenti nella Regione Lazio, sono posti al primo piano e affacciano sul verde del giardino. Le stanze sono di tre o quattro posti al massimo per rendere il locale più intimo. Adiacenti le stanze ci sono gli spogliatoi con i bagni annessi.

Ogni centro ha un settore di 2 posti letto adibito ai pazienti HbsAg positivi.

#### Il servizio è dotato di:

- Apparecchiature di ultima generazione, rigorosamente a norma, prodotte da ditte di sicura affidabilità (Fresenius), munite di moderni sistemi di controllo.
- Un moderno impianto di bi-osmosi inversa della Fresenius per la preparazione dell'acqua.
- Attrezzature di rianimazione.

La tecnica di dialisi extracorporea, il tipo di filtro e di bagno vengono scelti per ciascun paziente in rapporto con le condizioni cliniche.

In caso di necessità e urgenza il reparto di emodialisi si può valere del laboratorio di analisi cliniche interno, dei reparti di degenza e delle competenze degli specialisti della Casa di Cura.

#### A disposizione dei Signori pazienti:

- *Servizio di Fisioterapia*
- *Un servizio pulmino da e per il proprio domicilio.*
- *Un servizio bar e riviste*
- *Servizio wifi gratuito*



## Trattamenti emodialitici (in regime ambulatoriale):

- Bicarbonato HD
- Dialisi standard
- Emodiafiltrazione
- AFB (acete free biofiltration)
- HDE on line

All'interno della Casa di Cura opera una equipe di medici specialisti in grado di affrontare tutta la chirurgia per l'accesso vascolare all'emodialisi (Fistole arterovenose, Cateteri venosi centrali).

All'interno del Poliambulatorio si erogano prestazioni specialistiche di interesse per i pazienti nefropatici (visite cardiologiche, urologiche...).

## 10.2 Laboratorio Analisi e Servizio di Istologia Accreditato

e-mail: [istologia@clinicavillapia.it](mailto:istologia@clinicavillapia.it) e [labanalisi@clinicavillapia.it](mailto:labanalisi@clinicavillapia.it)

Telefono: 06/5390261

Orario: Dal Lunedì al venerdì 7:00 - 13:00

Sabato 7:00 - 13:00

esclusi domenica e festivi

L'attività di Patologia Clinica è in accreditamento con il Servizio Sanitario Nazionale e nei limiti del Budget regionale assegnato.

### Il servizio è rivolto:

- ai pazienti interni della Casa di Cura
- ai pazienti esterni ambulatoriali **sia in accreditamento che privatamente.**

Le analisi di Laboratorio *non richiedono prenotazioni* è sufficiente presentarsi al **Medical Center:**

- a digiuno (a seconda del tipo di analisi)
- con l'impegnativa del medico di base, per gli esami in accreditamento;
- la richiesta dello specialista per gli esami privati;
- dalle ore 07:30 alle ore 10:00, dal lunedì al sabato.
- dopo le 10:00 per appuntamento.

I **referti sono disponibili online** e possono essere ritirati in cartaceo in Direzione Sanitaria / **Accettazione:**

- Dal lunedì al venerdì dalle 9:00 alle 11:00 - 15:00 alle 16:00
- Il sabato dalle 11:00 alle 13:00





## Il Laboratorio svolge attività di Service per gli esami di Istologia.

Il Laboratorio Analisi è in grado di fornire, in tempi brevi al paziente, i referti su ogni tipo di analisi necessaria al medico per effettuare:

- prevenzione;
- diagnosi accurate;
- interventi mirati;
- monitoraggio della terapia e del decorso della malattia.

### Principali esami eseguiti:

- Esami emato-chimici
- Indagini ormonali
- Dosaggio HIV
- Immunologia
- Batteriologia
- Test per la fertilità, gravidanza, menopausa
- Markers Epatite (A - B - C - D)
- Markers Tumorali
- Spermioγραμμα
- Studio del metabolismo osseo per valutazione dell'osteoporosi
- Autoimmunità
- Test allergologici
- Coagulazione
- Citoistopatologia (pap test, biopsie, ...)
- Virologia e Genetica



*E' attivo il servizio di Referti online.*

“In applicazione della **Legge Finanziaria Nazionale n.296/06 cm.796 lett. R**, qualora il **referto non venga ritirato entro 30 giorni** dalla sua disponibilità, il **cittadino**, che ha ricevuto la prestazione a carico del SSN sia in esenzione che pagando il ticket, **dovrà corrispondere il costo della prestazione** decurtata dell'eventuale ticket già pagato”.



### 10.3 Servizio di Diagnostica per Immagini- Radiologia tradizionale, TC e RM

e-mail: [radiologia@clinicavillapia.it](mailto:radiologia@clinicavillapia.it) [tc.risonanza@clinicavillapia.it](mailto:tc.risonanza@clinicavillapia.it)

Telefono: 06/5390288-06/5390252 - 06/5390290

*Orario:* Dal Lunedì al Venerdì 8:30 - 13:00

Sabato 14:30 -19:00

*esclusi domenica e festivi*

Il servizio è rivolto a:

- pazienti esterni ambulatoriali **sia in accreditamento** (Radiologia tradizionale) **che privatamente** (Tc-RM, MOC, ecografia e mammografia).
- pazienti interni della Casa di Cura.

*L'orario suddetto può subire modifiche per emergenze di servizio.*

È necessario *prenotare gli esami radiologici* presso il **Callcenter 06/5390290**, e presentarsi in struttura minuti di:

- impegnativa del medico di base, per gli esami in accreditamento;
- richiesta dello specialista per gli esami privati;
- per gli esami con mezzo di contrasto bisognerà seguire una preparazione, che verrà comunicata al momento della prenotazione.

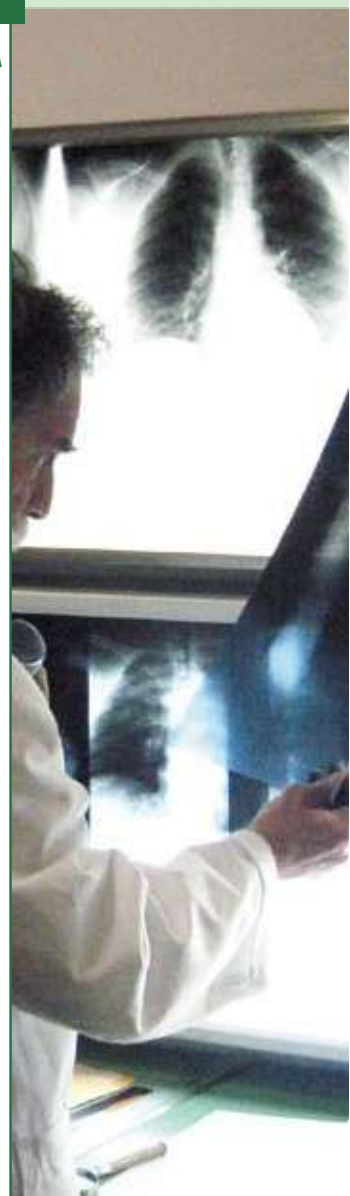
**I referti possono essere ritirati presso Servizio di Radiologia:**

- Dal lunedì al venerdì dalle 9:00 alle 13:00 e dalle 15:00 alle 19:00
- il sabato dalle 9:00 alle 13:00

In applicazione della Legge Finanziaria Nazionale n.296/06 cm.796 lett. R, qualora il referto non venga ritirato entro 30 giorni dalla sua disponibilità, il cittadino, che ha ricevuto la prestazione a carico del SSN sia in esenzione che pagando il ticket, dovrà corrispondere il costo della prestazione decurtata dell'eventuale ticket già pagato.

**Principali esami eseguiti:**

- Diagnostica radiologica tradizionale (*in accreditamento e privatamente*);
- Diagnostica radiologica tradizionale **contrastografica urologica, ginecologica e gastroenterologica** (*in accreditamento e privatamente*);
- ortopantomografia (*in accreditamento e privatamente*);
- **Esami Tc** (64 strati) e **Risonanza Magnetica 1,5 tesla** (*privatamente*)
- **Esami ecografici** - anche quadrimensionali (*privatamente*);
- studio dell'età ossea (*privatamente*);
- Mammografia con tomosintesi





## 10.4 Fisiocenter

e-mail: [fisioterapia@clinicavillapia.it](mailto:fisioterapia@clinicavillapia.it)

Telefono: 06.5390223 / 06.5390290

*Orario:* Dal lunedì al venerdì 9:00 - 13:00/ 15:00---19:00

*esclusi domenica e festivi*

Il Centro Ambulatoriale di Fisioterapia eroga prestazioni per pazienti esterni, alcune anche in regime di Accreditamento, e per pazienti interni. La **Fisioterapia** è situata in piacevoli e ampi locali.

La palestra, aerea, luminosa e climatizzata, è dotata di macchinari della Technogym. I camerini, individuali, climatizzati, confortevoli e dotati di moderne attrezzature, garantiscono lo svolgimento personalizzato del trattamento.

L'attività del Centro è coordinata dal medico fisiatra che dopo una visita specialistica definisce un programma riabilitativo atto al recupero funzionale della attività motoria lesa da menomazioni e disabilità recuperabili. Nel centro si svolgono tutte le attività inerenti al recupero funzionale, dovuto al semplice trauma (distorsioni, strappi muscolari, fratture), alle sindromi dolorose (cervicalgia, lombalgia, contratture) ed a quelle croniche (gonalgia, artrosi, osteoporosi non grave).

### Terapie erogate:

- Diodinamica
- Elettromiografia
- Elettrostimolazioni
- Infrarossi
- Ionoforesi
- Laserterapia
- Magnetoterapia
- Radarterapia
- T.E.N.S.
- Ultrasonoterapia
- Massaggi:
  - Linfodrenaggio (per problemi di circolazione e linfatici)
  - Massoterapia (per le contratture muscolari)
  - Rilassanti
- Rieducazione motoria individuale e di gruppo
- Rieducazione posturale globale



## 10.5 Attività Ambulatoriali accreditate e private

I pazienti possono accedere ai servizi ambulatoriali attraverso la prenotazione presso il Callcenter 06/5390290 o online sul sito [www.clinicavillapia.it](http://www.clinicavillapia.it)

### Sono presenti le seguenti branche specialistiche:

- Allergologia ed immunologia Clinica
- Anestesia e Rianimazione
- Angiologia\* - Chirurgia Vascolare
- Cardiologia\*, Cardiochirurgia
- Chirurgia Generale\*, Chirurgia Pediatrica
- Chirurgia Toracica
- Chirurgia Maxillo Facciale
- Chirurgia plastica e ricostruttiva\*
- Dermatologia\*
- Ematologia
- Endocrinologia
- Medicina Fisica e riabilitativa\*
- Fisiopatologia della riproduzione umana
- Gastroenterologia\*
- Genetica Medica
- Geriatria
- Malattie metaboliche e diabetologia
- Malattie infettive e tropicali
- Medicina del Lavoro, Medicina Legale
- Medicina interna\*, Medicina generale
- Medicina dello Sport
- Nefrologia
- Neurochirurgia
- Neurologia
- Neuropsichiatria infantile
- Oculistica\*
- Odontoiatria e stomatologia
- Ortopedia\*
- Ostetricia e Ginecologia\*
- Otorinolaringoiatria\*
- Oncologia
- Pnumologia
- Pediatria\*
- Psichiatria
- Reumatologia\*
- Scienze dell'alimentazione
- Urologia\*, Urologia Pediatrica



### Principali Prestazioni diagnostiche e ambulatoriali:

- E.C.G\*, E.C.G. da sforzo, E.C.G. dinamico delle 24 ore
- Monitoraggio ambulatorio della pressione arteriosa
- Controllo Pacemaker
- Ecocardiografia
- Ecocolor Doppler vascolare
- Ecografia diagnostica
- Ecografia morfologica, flussimetria
- Monitoraggio della Gravidanza
- Amniocentesi, Traslucenza nucale con Duotest
- Colposcopia
- Colonscopia
- Gastroscopia
- Studio e terapia dell'infertilità di coppia
- Endoscopia diagnostica e interventistica
- Servizio di istologia estemporanea
- Breath test (Helicobacter Piloni - Celiachia)
- TEST intolleranza al lattosio
- Mammografia con tomosintesi
- Ortopanoramica
- Riabilitazione del pavimento pelvico
- Manometria
- Urodinamica e Uroflussometria
- Ultrasuonoterapia della Calcolosi Urinaria
- Esame audiometrico e vestibolare, Impedenzometria
- Terapie infusionali (flebo)
- Somministrazione di Vaccini

\*: Tali branche sono accreditate con il SSN e alcune prestazioni possono essere erogate con impegnaviva del MMG nei limiti dei Budget regionali

## URP

Ufficio relazioni  
con il pubblico

L'Ufficio  
Relazioni con il Pubblico  
definisce accordi  
con associazioni  
di volontariato per  
supportare il processo  
assistenziale.

E-mail:  
urp@clinicavillapia.it  
Tel. 06/53902

Orario:  
martedì e venerdì  
dalle 12:00 alle  
13:00

## 11. Trattamento dei dati personali nel rispetto della vigente normativa

Viene garantita l'applicazione del D. Lgs 196/03 e del Regolamento UE 2016/679 sulla privacy con le seguenti modalità:

- Consegna all'utente dell'informativa e del relativo consenso al trattamento dei dati personali
- Divieto per tutto il personale di fornire telefonicamente informazioni cliniche sugli utenti
- Rilascio della documentazione sanitaria direttamente all'utente o a un suo referente munito di delega al ritiro per conto dell'interessato.

Inoltre, ai sensi della normativa sopra indicata, Panoramica S.r.l., in qualità di titolare del trattamento dei dati, al fine di migliorare il processo di cura della salute si avvale dello strumento informativo denominato **Dossier sanitario elettronico**. Per DSE si intende l'insieme dei dati sanitari in formato elettronico relativi al suo stato di salute, raccolti in occasione di eventi clinici presenti e passati (ad es. referti di Pronto Soccorso, lettere di dimissione ospedaliera, referti di visite ambulatoriali).

I suddetti dati serviranno per rilevare lo stato attuale di salute, per la corretta compilazione della cartella clinica, per fini amministrativi e saranno custoditi in archivio. Essi saranno comunicati, secondo le norme vigenti, alle Aziende Sanitarie Locali, alle Autorità di Pubblica Sicurezza, alla Agenzia delle Entrate e, se richiesto all'Autorità Giudiziaria.

## 12. Tutela del paziente

- La Casa di Cura Villa Pia ottempera a quanto previsto dalla Carta Europea del Malato, presentata a Bruxelles il 15 novembre 2002.

### 12.1 Ufficio relazioni con il pubblico

L'Ufficio Relazioni con il Pubblico ha le seguenti finalità:

- Rilevare sistematicamente i bisogni e il livello di soddisfazione dell'utenza per i servizi erogati.



- Proporre adeguamenti e interventi correttivi per favorire l'ammodernamento delle strutture nonché la semplificazione dei linguaggi e l'aggiornamento delle modalità con cui l'amministrazione si propone all'utenza.
- Garantire la tutela dei pazienti "fragili".

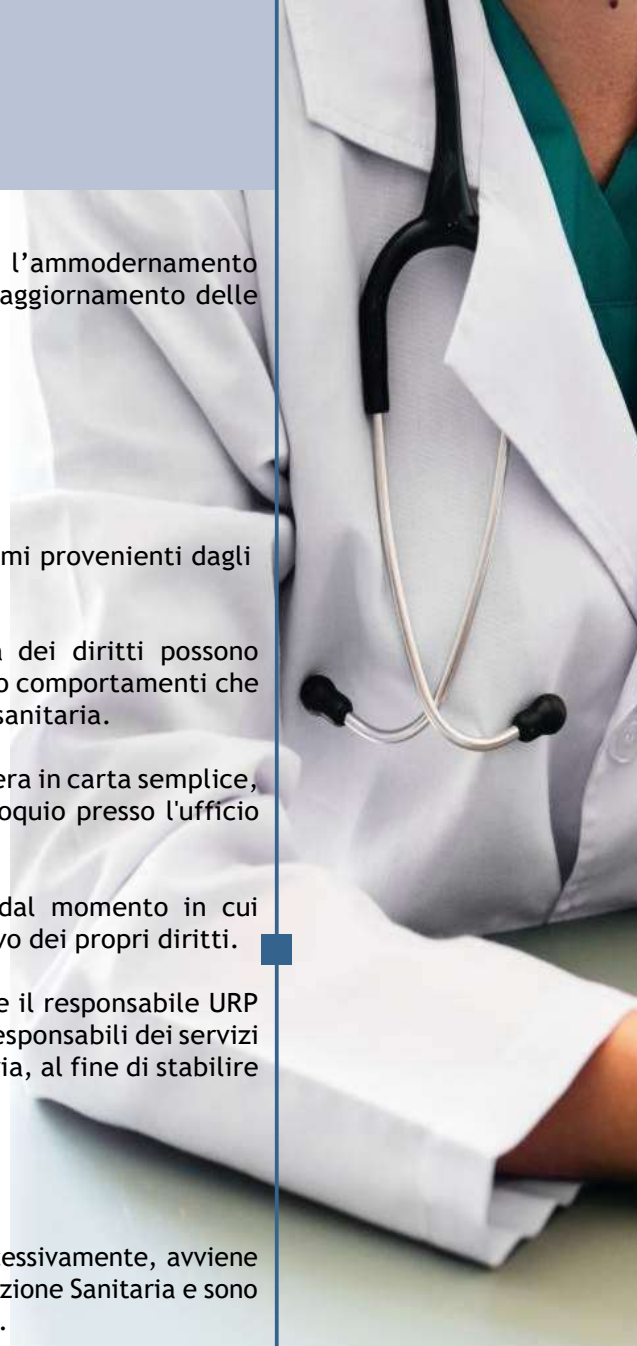
## 12.2 Gestione dei reclami e dei suggerimenti

La Casa di Cura Villa Pia gestisce eventuali suggerimenti e reclami provenienti dagli utenti mediante apposita procedura interna.

- Gli utenti, parenti, Organismi di volontariato o di Tutela dei diritti possono presentare osservazioni, reclami, segnalazioni contro gli atti o comportamenti che negano o limitano la fruibilità delle prestazioni di assistenza sanitaria.
- Gli utenti possono esercitare questo diritto mediante una lettera in carta semplice, una e-mail, una segnalazione telefonica o mediante un colloquio presso l'ufficio URP.
- Tutti i reclami devono essere presentati entro 30 giorni dal momento in cui l'interessato abbia avuto conoscenza del comportamento lesivo dei propri diritti.
- Tutte le osservazioni e i reclami arrivano all'ufficio URP, dove il responsabile URP provvede ad effettuare i dovuti accertamenti, convocando i Responsabili dei servizi interessati ed eventualmente informando la Direzione Sanitaria, al fine di stabilire le azioni necessarie alla risoluzione del disservizio.

## 12.3 Verifica degli impegni

L'accertamento del rispetto degli standard definiti e riportati successivamente, avviene tramite le verifiche ispettive interne che sono pianificate dalla Direzione Sanitaria e sono volte a valutare la Conformità e l'applicazione del Sistema Qualità.





### 13. Obiettivi e standard di qualità

La Carta dei Servizi è essenzialmente volta alla tutela dei diritti degli utenti; non si tratta di una tutela intesa come mero riconoscimento formale di garanzia al cittadino, ma di attribuzione allo stesso di un potere di controllo sulla qualità dei servizi erogati.

Villa Pia ha come obiettivo fornire assistenza assicurando **qualità, efficienza ed efficacia** delle cure prestate. Il primo orientamento è la **soddisfazione delle necessità del malato**, nel rispetto delle libere scelte del medico, per il quale l'efficacia e l'efficienza delle prestazioni effettuate rappresentano un dovere deontologico ed istituzionale. La Casa di Cura Villa Pia ha definito i propri fattori e indicatori standard di qualità (Tabella 20 SQ) tenendo conto dei seguenti aspetti:

- **Informazione e privacy:**
  - **Riconoscibilità** di tutto il personale attraverso apposito badge identificativo e divisa differenziata a seconda del ruolo ricoperto;
  - **Accurata comunicazione** dell'iter diagnostico e terapeutico da parte del medico referente;
  - **Partecipazione informata** del degente alle cure fornite;
  - Diritto alla privacy garantito dalle modalità di trattamento e comunicazione dei dati personali per i quali i cittadini rilasciano il loro consenso informato.
  
- **Tempestività**
  - **Velocità** di servizio,
  - **Brevità** delle liste e file d'attesa,
  - **Puntualità**,
  - **Regolarità** (rispetto dei programmi prefissati e comunicati).
  
- **Aspetti legati all'orientamento e all'accoglienza.**
  
- **Aspetti legati alla struttura fisica, tecnologica e impiantistica.**
  
- **Il comfort e la pulizia delle strutture e dei servizi.**
  
- **Aspetti legati alle relazioni sociali ed umane:**
  - la personalizzazione e l'umanizzazione del trattamento,
  - la capacità di rassicurazione,
  - la cortesia e il rispetto della dignità.



#### 14. Orario di visita ai degenti *(non validi nel periodo di Emergenza)*

■ Urologia - Chirurgia- Ginecologia	Mar/Gio/Sab	16:00	17:00
	Dom/ Fest	12:30	13:30
■ Ortopedia - Chir. Plastica- ORL- Ch. Vascolare	Mar/Gio/Sab	17:30	18:30
	Dom/ Fest	12:30	13:30
■ Medicina Generale- Cardiologia	Tutti i Giorni	12:30	13.30
		17:30	18:30

È vietato l'ingresso ai minori di 12 anni.

- I familiari **devono rispettare l'organizzazione** e gli orari di visita stabiliti dal reparto.
- Il personale di reparto si riserva la facoltà di allontanare chiunque col proprio comportamento rechi disturbo ai pazienti e all'attività di reparto.
- ***Per esigenze di servizio gli orari sopra indicati potranno subire variazioni***
- Non è consentito sostare fuori il blocco operatorio
- Per motivi igienico sanitari e di sicurezza è **VIETATO AL PAZIENTE ALLONTANARSI DAL REPARTO**
- **Non è consentito fumare in tutta la struttura dentro e fuori**

**Attenzione:** Su indicazione dei primari e nel periodo di emergenza covid gli orari di accesso per parenti e i colloqui con i sanitari devono essere prenotati tramite il centralino.

## 15. Come raggiungere la struttura

L'entrata principale della Casa di Cura Villa Pia è situata in Via Ramazzini, 93.

Una seconda entrata si trova in via Folco Portinari, 5 (strada a senso unico in direzione di via Ramazzini).



Ingresso e parcheggio per disabili e ambulanze in **via Folco Portinari, 5A**



La casa di Cura è ubicata nella zona di Monteverde ed è facilmente raggiungibile dagli autobus 8-228-710-719-773-774-786-791.

Inoltre è collegata a:



- la stazione ferroviaria di Roma Termini con l'autobus H.



- la stazione ferroviaria di Roma Trastevere con gli autobus 228-710-719-773-774-786.



- l'aeroporto di Fiumicino con il trenino per la stazione di Roma Trastevere.



**Ingresso con automobile e ciclomotore nel parcheggio.**

È consentito parcheggiare ai pazienti, ai visitatori e al personale della struttura.







**Centralino:** ..... Tel. 06.53902  
..... Fax 06.58230908  
**Callcenter- Punto Prenotazioni.** ..... Tel.06.5390290  
**Accettazione:** ..... Tel. 06.5390272  
**Medical Center:** ..... Tel. 06.5390220  
**Laboratorio Analisi:** ..... Tel. 06.5390261  
**Villa Pia - Fisiocenter:** ..... Tel. 06.5390223  
**Radiologia- TC RM:** ..... Tel. 06.5390288  
**Emodialisi:** ..... Tel. 06.5390264  
**URP:** ..... Tel. 06.5390290 Fax 06.58230908

La Carta dei servizi è redatta secondo le linee guida per l'elaborazione della Carta dei servizi Sanitari delle aziende e strutture sanitarie della Regione Lazio DCA 311/2014

[www.clinicavillapia.it](http://www.clinicavillapia.it)

[info@clinicavillapia.it](mailto:info@clinicavillapia.it)



